

СОГЛАСОВАНО:
на педагогическом совете
Протокол № 5
от «30» 03 2022



**Отчёт о результатах самообследования
Муниципального автономного дошкольного образовательного учреждения
«Детский сад № 3 комбинированного вида»
2021 год**

Настоящий отчет подготовлен по результатам проведения самообследования, согласно требованиям федерального законодательства, которое обязывает образовательные организации ежегодно осуществлять процедуру самообследования и размещать соответствующий отчет на сайте организации (статья 28 Федерального закона от 29 декабря 2012 г. № 273-ФЗ «Об образовании в Российской Федерации (с изменениями и дополнениями)).

Самообследование проводилось в соответствии с требованиями приказов Министерства образования и науки РФ от 14 июня 2013 г. № 462 «Об утверждении Порядка проведения самообследования образовательной организацией» и от 10 декабря 2013 г. № 1324 «Об утверждении показателей деятельности образовательной организации, подлежащей самообследованию» (ред. Приказа Минобрнауки РФ от 15.02.2017 N 136).

Общие сведения об образовательной организации

Наименование образовательной организации	Муниципальное автономное дошкольное образовательное учреждение «Детский сад № 3 комбинированного вида» (МАДОУ № 3)
Руководитель	Пушкина Юлия Семеновна
Адрес организации	652515, Кемеровская область, г. Ленинск – Кузнецкий, ул. Вокзальная, 38
Телефон(факс)	8(38456)7 39 16
Адрес электронной почты	Detskiysad3lk@yandex.ru
Учредитель	Администрация Управления образования Ленинск – Кузнецкого городского округа
Дата создания	2018 год
Лицензия	ЛО-42-01-005797

Аналитическая часть

1. Оценка образовательной деятельности

МАДОУ № 3 осуществляет свою деятельность в соответствии с документами:

- Конвенция ООН «О правах ребенка» от 20.11.1989г. № 44/25 принята Генеральной Ассамблеей;
- Конституция Российской Федерации от 12.12.1993г;
- Федеральный закон «Об основных гарантиях прав ребенка в РФ» от 09.07.1998г. с изменениями от 02.12.2013г. № 328-ФЗ одобрен Советом Федерации;
- Семейный кодекс Российской Федерации от 29.12.1995г. № 223-ФЗ (с изм. от 31.01.2014г.) принят ГД ФС РФ;
- Федеральный закон «Об образовании в Российской Федерации» от 29.12.2012г. № 273-ФЗ принят Государственной Думой РФ;
- «Концепция национальной образовательной политики в Российской Федерации» от 03.08.2006г. № 201 одобрена приказом Минобрнауки России;
- Постановление Правительства Российской Федерации «Об утверждении положения о лицензировании образовательной деятельности», от 28.10.2013г. № 966;
- Постановление главного государственного санитарного врача Р.Ф. « Об утверждении СанПин 2.4.1.3049-13 «Санитарно-эпидемиологические требования к устройству, содержанию и организации режима работы дошкольных образовательных организаций» от 15.05.2013г. № 26;
- Приказ Минобрнауки Р.Ф. «Об утверждении федерального государственного образовательного стандарта дошкольного образования» от 17.10.2013г. №1155;
- Приказ Минобрнауки РФ «Порядок организации и осуществления образовательной деятельности по основным общеобразовательным программам дошкольного образования» от 30.08.2013г. № 1014;
- Приказ Минобрнауки «Об утверждении порядка проведения самообследования образовательной организации» от 14.06.2013г. № 462;
- Устав МАДОУ № 3, локальные акты.

Основной государственный регистрационный номер – 1184205018690

Организационно-правовая форма – муниципальное учреждение.

Тип – дошкольная образовательная организация.

Проектная наполняемость на 104 места. Общая площадь здания 1030,5 кв.м., из них площадь помещений, используемых непосредственно для нужд образовательного процесса, 339 кв. м.

Целями деятельности Учреждения являются:

- осуществление образовательной деятельности по образовательным программам дошкольного образования, присмотр и уход за детьми;
- формирование общей культуры, развитие физических, интеллектуальных, нравственных, эстетических и личностных качеств, формирование предпосылок учебной деятельности, сохранение и укрепление здоровья детей дошкольного возраста;
- разностороннее развитие детей дошкольного возраста с учетом их возрастных и индивидуальных особенностей, в том числе достижение детьми дошкольного возраста уровня развития, необходимого и достаточного для успешного освоения ими образовательных программ начального общего образования, на основе

индивидуального подхода к детям дошкольного возраста и специфичных для детей дошкольного возраста видов деятельности.

Образовательная деятельность ведется на основании утвержденной образовательной программы дошкольного образования, которая составлена в соответствии с ФГОС ДО с учетом примерной образовательной программы дошкольного образования, а также адаптированной основной образовательной программы коррекционно – развивающей работы в группе комбинированной направленности для детей с тяжелыми нарушениями речи.

МАДОУ № 3 посещают 104 ребенка от 1,6 до 7 лет.

Режим работы учреждения: 5 дневная рабочая неделя

Группа	Возраст	Режим работы	Вид группы
Группа раннего возраста	от 1 года до 2 лет	7.00 – 19.00 (12 ч.)	общеразвивающая
Младшая группа	от 3 до 4 лет	7.00 – 19.00 (12ч.)	общеразвивающая
Средняя группа	С 4 до 5 лет	7.00 – 19.00 (12 ч.)	общеразвивающая
Старшая группа	С 5 до 6 лет	7.00 – 19.00 (12ч.)	общеразвивающая
Подготовительная логопедическая группа	С 6 до 7 лет	7.30 – 18.00 (10,5ч.)	комбинированная

Воспитательная работа

С 01.09.2021 Детский сад реализует рабочую программу воспитания и календарный план воспитательной работы, которые являются частью основной образовательной программы дошкольного образования. За 4 месяца реализации программы воспитания родители выражают удовлетворенность воспитательным процессом в МАДОУ № 3

Чтобы выбрать стратегию воспитательной работы в 2021 году проводился анализ состава семей воспитанников.

Характеристика семей по составу

Состав семьи	Количество детей	Процент от общего количества семей воспитанников
Полная	104	98%
Неполная с матерью	2	2%
Неполная с отцом	-	-
Оформлено опекунов	-	-

Характеристика семей по количеству детей

Количество детей в семье	Количество семей	Процент от общего количества семей воспитанников
Один ребенок	54	52%
Два ребенка	45	44%
Три ребенка	5	4%

2. Оценка система управления организации

Управление ДОО осуществляется в соответствии с Законодательством Российской Федерации, на принципах демократичности, открытости, приоритета общечеловеческих ценностей, охраны жизни и здоровья человека, свободного развития личности.

Управление осуществляется на основе сочетания принципов единоначалия и коллегиальности. Единоличным исполнительным органом ДОО является заведующий, который осуществляет текущее руководство деятельностью ДОО.

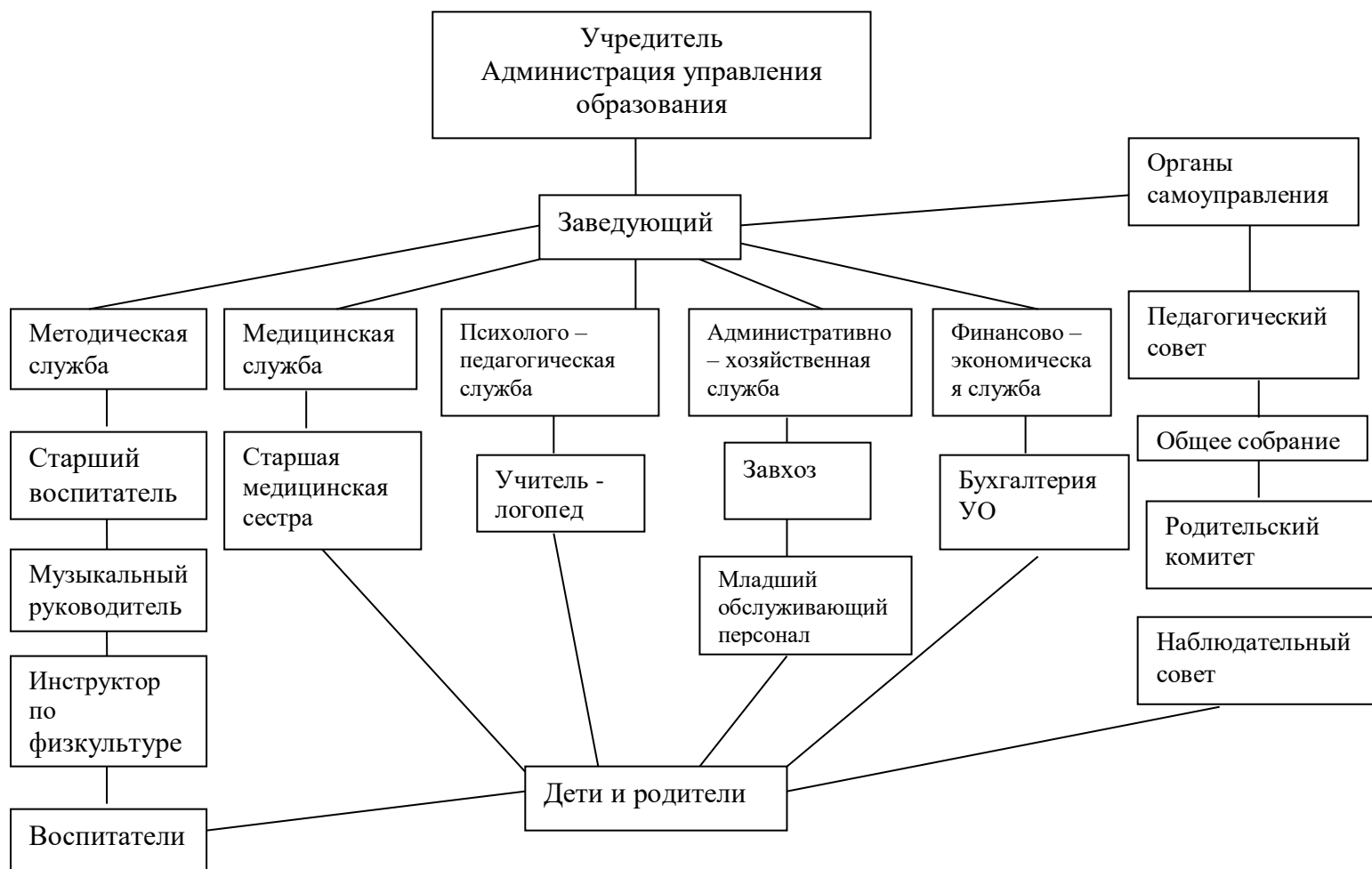
В ДОО эффективно действуют коллегиальные органы управления, к которым относятся: Наблюдательный совет, Общее собрание (конференция) трудового коллектива, Педагогический совет, Родительский комитет.

Структура, порядок формирования, срок полномочий и компетенция органов управления ДОО, принятия ими решений устанавливаются Уставом ДОО в соответствии с законодательством Российской Федерации. Деятельность коллегиальных органов управления осуществляется в соответствии с Положениями.

Наблюдательный совет	Наблюдательный совет учреждения рассматривает: <ul style="list-style-type: none">-предложения Учредителя или Заведующего Учреждения о внесении изменений в устав Учреждения;-предложения Учредителя или Заведующего Учреждения о создании и ликвидации филиалов Учреждения, об открытии и о закрытии его представительств;-предложения Учредителя или Заведующего Учреждения реорганизации автономного Учреждения или о его ликвидации;-предложения Учредителя или Заведующего Учреждения об изъятии имущества, закрепленного за Учреждением на праве оперативного управления;-предложения Заведующего Учреждения об участии Учреждения в других юридических лицах, в том числе о внесении денежных средств и иного имущества в уставный (складочный) капитал других юридических лиц или передаче такого имущества иным образом другим юридическим лицам, в качестве учредителя или участника;-проект плана финансово-хозяйственной деятельности Учреждения;-по представлению Заведующего Учреждения проекты отчетов о деятельности Учреждения и об использовании его имущества, об исполнении плана его финансово-хозяйственной деятельности, годовую бухгалтерскую отчетность Учреждения;-предложения Заведующего Учреждения о совершении сделок по распоряжению имуществом, которым в соответствии с федеральным законом Учреждение не вправе распоряжаться самостоятельно;-предложения Заведующего Учреждения о совершении крупных сделок;-предложения Заведующего Учреждения о совершении сделок, в совершении которых имеется заинтересованность;-предложения Заведующего Учреждения о выборе кредитных организаций, в которых Учреждение может открыть банковские счета;-вопросы проведения аудита годовой бухгалтерской отчетности Учреждения и утверждения аудиторской организации.
Родительский комитет	Родительские комитеты групп и Учреждения выполняют следующие функции: <ul style="list-style-type: none">- содействуют в организации и проведении совместных мероприятий в Учреждении (родительских собраний, конференций, дней открытых дверей, клубов для родителей (законных представителей) воспитанников, семейных

	<p>спортивных соревнований и др.);</p> <ul style="list-style-type: none"> - принимают участие в работе общего собрания работников и педагогического совета Учреждения с правом совещательного голоса; - делегируют своих представителей в состав комиссии по урегулированию споров между участниками образовательных отношений; - представляют предложения по совершенствованию деятельности Учреждения, повышению качества образования; - оказывают Учреждению посильную помощь в укреплении материальной базы, благоустройстве его помещений, территории и детских игровых площадок.
Педагогический совет	<p>Педагогический совет выполняет следующие функции:</p> <ul style="list-style-type: none"> - определяет стратегию образовательного процесса Учреждения; - принимает годовой план работы Учреждения; - обсуждает и одобряет решения по вопросам реализации направлений образовательной деятельности Учреждения; - разрабатывает образовательные программы, определяет выбор учебно-методического обеспечения, образовательных технологий и методик (в том числе авторских) для использования в деятельности Учреждения по реализуемым образовательным программам; - обсуждает формы и методы образовательного процесса, планирования образовательной деятельности Учреждения и принимает по ним решения; - рассматривает вопросы дополнительного профессионального образования, повышения квалификации педагогических работников Учреждения, организует распространение среди них передового опыта; - принимает решения по вопросам организации образовательной работы в Учреждении; - принимает локальные нормативные акты в рамках полномочий, предусмотренных положением о педагогическом совете Учреждения; - рассматривает вопросы об организации оказания дополнительных образовательных услуг; - выполняет иные функции, предусмотренные положением о педагогическом совете Учреждения.
Общее собрание (конференция) трудового коллектива	<p>Общее собрание имеет право:</p> <ul style="list-style-type: none"> - разрабатывать устав Учреждения; - разрабатывать правила внутреннего трудового распорядка Учреждения и обсуждать вопросы трудовой дисциплины в Учреждении; - представлять Учредителю предложения по улучшению финансово-хозяйственной деятельности Учреждения; - обсуждать форму и систему оплаты труда, в том числе размеры надбавок, премий и других выплат стимулирующего характера, в пределах средств, выделенных Учредителем на оплату труда; - рассматривать вопросы обеспечения условий безопасности и охраны здоровья воспитанников.

Алгоритм управленческих действий на основе созданной модели управления педагогическим процессом, объединяет педагогический коллектив, родителей (законных представителей) и воспитанников в едином образовательном пространстве, обеспечивающем соответствующее возрасту детей развитие и эмоциональное благополучие.



Вывод: МАДОУ № 3 зарегистрирован и функционирует в соответствии с нормативными документами в сфере образования Российской Федерации. Структура и механизм управления определяет его стабильное функционирование.

3. Оценка содержания и качества подготовки обучающихся

Образовательная деятельность в ДОО строится в соответствии с нормативно – правовыми документами. В дошкольном образовательном учреждении разработана и принята на заседании Педагогического совета Образовательная программа дошкольного образования в соответствии с федеральным государственным образовательным стандартом дошкольного образования.

Деятельность детского сада осуществляется по программам:

Основная образовательная программа дошкольного образования МАДОУ № 3.

Примерная основная общеразвивающая программа: «От рождения до школы» под ред. Н.Е. Веракса М.А. Васильевой Т.С. Комаровой

Парциальные программы и технологии:

«Основы безопасности детей дошкольного возраста» под ред. Р.Н. Стеркиной, Н.А. Авдеевой, О.Н. Князевой

«Юный эколог», С.Н. Николаева

«Наш дом — природа» (Н. А. Рыжова)

«Семицветик» (В. И. Ашиков, С. Г. Ашикова)

«Цветные ладошки» (И. А. Лыкова).

«Музыкальные шедевры» (О. П. Радынова)

«Ладушки» (И.Каплунова)

«Я, ты, мы» (О. М. Князева, Р. Б. Стеркина)

«Я — человек» (С. А. Козлова)

«Приобщение детей к истокам русской народной культуры» (О. Л. Князева, М. Д. Маханева)

«Наследие» (М. М. Новицкая, Е. В. Соловьева) Программа "Здравствуй!" (М. Л. Лазарев)

«Старт» (Л. В. Яковлева)

«Здоровье» (В. Г. Алямовская)

Коррекционные:

- «Адаптированная основная образовательная программа коррекционно – развивающей работы в группе комбинированной направленности для детей с тяжелыми нарушениями речи» МАДОУ № 3
- Т.Б. Филичева, Чиркина Г.В. Коррекция нарушений речи. Программы дошкольных образовательных учреждений компенсирующего вида для детей с нарушениями речи.

Результаты диагностики освоения программы

В мае 2021 года была проведена диагностика:

- в группе раннего возраста на основе целевых ориентиров ДО,
- в младшей, средней и старшей группах по итогам освоения ООП ДО,
- в подготовительной к школе группе на основе целевых ориентиров на этапе завершения дошкольного образования.

Группа раннего возраста

Уровни освоения программы						
Высокий уровень		Средний уровень		Низкий уровень		
Речь	Начало года	Конец года	Начало года	Конец года	Начало года	Конец года
Сенсорное развитие	Адаптация	33%	Адаптация	44%	Адаптация	22%
Игра	Адаптация	83%	Адаптация	17%	Адаптация	-
Движения	Адаптация	77%	Адаптация	23%	Адаптация	-
Навыки	Адаптация	83%	Адаптация	17%	Адаптация	-
Изо	Адаптация	75%	Адаптация	15%	Адаптация	10%
Социальное развитие	Адаптация	88%	Адаптация	12%	Адаптация	-

Младшая группа

Направление	Уровни освоения программы						
	Высокий уровень		Средний уровень		Низкий уровень		
	Начало года	Конец года	Начало года	Конец года	Начало года	Конец года	
Познавательное развитие	Математика	55%	80%	45%	20%	-	-
	Исследования и эксперименты						
	Формирование целостной картины мира						

Речевое развитие	Чтение художественной литературы	45%	75%	35%	15%	20%	10%
	Речевое общение						
Социально - личностное	Социализация	75%	95%	25%	5%	-	-
	Труд						
	Безопасность						
Художественно - эстетическое	Художественное творчество	65%	85%	35%	15%	-	-
	Музыка	45%	75%	35%	25%	20%	-

Средняя группа

Направление	Образовательные модули	Уровни освоения программы					
		Высокий уровень		Средний уровень		Низкий уровень	
		Начало года	Конец года	Начало года	Конец года	Начало года	Конец года
Познавательное развитие	Математика	55%	80%	25%	20%	20%	-
	Исследования и эксперименты						
	Формирование целостной картины мира						
Речевое развитие	Речевое общение	35%	55%	35%	45%	30%	10%
	Чтение художественной литературы						
Социально - коммуникативное развитие	Социализация	68%	73%	32%	27%	-	-
	Труд						
	Безопасность						
Художественно - эстетическое развитие	Художественное творчество	48%	67%	23%	33%	29%	-
	Музыка	45%	75%	35%	25%	20%	-

Старшая группа

Направление	Образовательные модули	Уровни освоения программы					
		Высокий уровень		Средний уровень		Низкий уровень	
		Начало года	Конец года	Начало года	Конец года	Начало года	Конец года
Познавательное развитие	Математика	74%	100%	26%	-	-	-
	Исследования и эксперименты						
	Формирование целостной картины мира						
Речевое развитие	Речевое общение	65%	75%	20%	5%	15%	10%
	Чтение худ. литературы						
Социально - коммуникативное	Социализация	85%	100%	15%	-	-	-
	Труд						
	Безопасность						
Художественно - эстетическое	Художественное творчество	68%	100%	32%	-	-	-

эстетическое	Музыка	65%	100%	35%	-	-	-
--------------	--------	-----	------	-----	---	---	---

Анализ готовности выпускников к школьному обучению

Подготовительная группа

Направление	Образовательные модули	Уровни освоения программы					
		Высокий уровень		Средний уровень		Низкий уровень	
		Начало года	Конец года	Начало года	Конец года	Начало года	Конец года
Познавательное развитие	Математика	75%	100%	25%	-	-	-
	Исследование и эксперименты						
	Формирование целостной картины мира						
Речевое развитие	Речевое общение	75%	80%	15%	15%	15%	5%
	Чтение художественной литературы						
Социально – личностное развитие	Социализация	70%	100%	30%	-	-	-
	Труд						
	Безопасность						
Художественно – эстетическое развитие	Художественное творчество	80%	100%	20%	-	-	-
	Музыка	95%	100%	5%	-	-	-

Вывод: Анализ готовности детей к школе показал, что у наших воспитанников хорошо развиты мыслительные операции – способность анализировать, сравнивать, рассуждать, делать выводы. Дети имеют опыт взаимодействия в коллективе сверстников, у них богатый чувственный опыт, развита самостоятельность и присутствует самооценка своей деятельности. Дети всесторонне развиты и физически и интеллектуально и психологически, организованы, всегда готовы прийти на помощь друг другу. С ними интересно работать, потому, что дети творчески подходят к решению поставленных задач. Дети любознательны и активны, проявляют интерес к новому и необычному, стремятся получить новые знания

Анализ результатов физического развития воспитанников.

Предметом деятельности педагогов и специалистов в реализации первой годовой задачи и её развитие в плане работы учреждения на 2018 – 2019 учебный год явились:

- анализ заболеваемости дошкольников,
- организация закаливающих процедур в группах дошкольного и раннего возраста,
- организация режимных моментов и физкультурно - оздоровительная работа с дошкольниками.
- приобщение к ЗОЖ.
- питание.

Анализируя физкультурно – оздоровительную работу по образовательной области «Физическое развитие» следует отметить, что она ведется во всех возрастных группах. Кроме занятий по физическому воспитанию, ежедневно проводятся

утренняя гимнастика (в холодный период – в зале и группах, в теплый – на улице); после дневного сна проводится постепенное пробуждение с рядом закаливающих процедур. Для того чтобы обеспечить воспитание здорового ребенка, необходимо комплексное использование всех средств физического воспитания: физические упражнения, закаливающие мероприятия, рациональный режим дня, полноценное питание, гигиена одежды и помещения, психологический комфорт. Правильно организованная и подготовленная прогулка является значительным фактором профилактики простудных заболеваний и закаливания детей. На физкультурных занятиях прослеживается методически грамотное проведение всех структурных составляющих частей, дифференцированный подход, регулирование индивидуальных нагрузок. Для закаливающего эффекта на физкультурных занятиях используется облегченная форма одежды. Родители, являясь полноправными участниками образовательного процесса, проявляют живой интерес к работе ДОУ по оздоровлению своих детей. Этому в значительной мере способствовала пропаганда здорового образа жизни через консультации, родительские собрания, совместное проведение спортивных праздников. Были проведены консультации, составлены памятки, буклеты.

Воспитанники нашего учреждения принимали активное участие в мероприятиях в рамках программы «ДРОЗД – Дети России образованы и здоровы»: «Умники и умницы», «Быстрый мяч», «Фестиваль ДРОЗДят».

Уровень развития физических качеств и навыков

Младшая группа					
Высокий уровень		Средний уровень		Низкий уровень	
Начало года	Конец года	Начало года	Конец года	Начало года	Конец года
-	20%	50%	55%	50%	25%

Средняя группа					
Высокий уровень		Средний уровень		Низкий уровень	
Начало года	Конец года	Начало года	Конец года	Начало года	Конец года
10%	20%	70%	75%	20%	5%

Старшая группа					
Высокий уровень		Средний уровень		Низкий уровень	
Начало года	Конец года	Начало года	Конец года	Начало года	Конец года
15%	30%	60%	60%	25%	10%

Подготовительная группа					
Высокий уровень		Средний уровень		Низкий уровень	
Начало года	Конец года	Начало года	Конец года	Начало года	Конец года
10%	30%	60%	70%	30%	-

С воспитанниками всех возрастных групп проводились спортивные развлечения и досуги.

Коррекционная работа по развитию речи

В начале учебного года в ходе проведенного обследования в логопедические группы было зачислено 13 детей с нарушением речи:

12 детей с общим недоразвитием речи, 1 – ринолалия

Со всеми детьми проводились фронтальные и индивидуальные занятия. Работа по исправлению звукопроизношения проводилась по следующим направлениям:

1. Постановка звуков.
2. Автоматизация звуков.
3. Дифференциация звуков.
4. Формирование полноценных фонематических представлений и навыков.
5. Обогащение словарного запаса.
6. Работа над формированием связной речи.

Всем детям, посещавшим логопедические занятия, была оказана специализированная помощь, по всем вышеуказанным направлениям.

Также в течение всего коррекционного курса проводилась работа с родителями логопатов в виде индивидуальных консультаций 1 раз в месяц.

Результаты обследования детей май 2020 год

всего	Распределение детей по диагнозам	Вс его	Количество выпущенных детей			Всего	Вс ег о	Количество выпущенных детей на повторный курс					В се го								
			С хорошей речью	Со значительным улучшением	Без улучшений			В массовую школу	На логопедический пункт в массовой школе	В массовый детсад	Оставленных	Ф.Ф.Н.		О.Н.Р.	дизартрии	Заикание	Ринолалия	Выбывшие в течение			
12	6-7	-	12	-	-	-	11	7	4	-	11	-	-	-	-	-	-	-	-	-	1

4. Оценка организации учебного процесса (образовательная деятельность)

Деятельность ДОО организована в соответствии с уставом, локальными актами учреждения, обеспечена годовым и календарно-тематическим планированием. Содержание планирования включает в себя совокупность образовательных областей, которые обеспечивают разностороннее развитие детей с учетом их возрастных и индивидуальных особенностей по основным образовательным областям: физическому, социально-коммуникативному, познавательному, речевому и художественно-эстетическому развитию.

Организованная образовательная деятельность реализуется через организацию различных видов детской деятельности или их интеграции. В процессе планирования учитываются следующие параметры:

1. Общий объем организованной образовательной деятельности.
2. Продолжительность периодов организованной образовательной деятельности в течение дня, распределение периодов организованной образовательной деятельности в течение дня (в первую и во вторую половину).
3. Перерывы между периодами организованной образовательной деятельности.
4. Основные виды деятельности детей в конкретные периоды организованной образовательной деятельности в течение дня, недели и их чередование.
5. Образовательные области, задачи которых решаются в каждой из конкретных периодов организованной образовательной деятельности.
6. Формы работы, в которых осуществляется организованная образовательная деятельность.

Основные форма организации образовательного процесса:

-совместная деятельность педагогического работника и воспитанников в рамках ООД по освоению основной общеразвивающей программы;

- самостоятельная деятельность воспитанников под наблюдением педагогического работника

Занятия в рамках образовательной деятельности ведутся по подгруппам.

Продолжительность занятий соответствует СанПиН 1.2.3685-21 и составляет:

- в группах с детьми от 1,5 до 3 лет — 10 мин;
- в группах с детьми от 3 до 4 лет — 15 мин;
- в группах с детьми от 4 до 5 лет — 20 мин;
- в группах с детьми от 5 до 6 лет — 25 мин;
- в группах с детьми от 6 до 7 лет — 30 мин.

Между занятиями в рамках образовательной деятельности предусмотрены перерывы продолжительностью не менее 10 минут.

Основной формой ООД является игра. ООД с детьми строится с учетом индивидуальных особенностей детей и их способностей. Выявление и развитие способностей воспитанников осуществляется в любых формах образовательного процесса.

Чтобы не допустить распространения коронавирусной инфекции, администрация МАДОУ № 3 в 2021 году продолжила соблюдать ограничительные и профилактические меры в соответствии с СП 3.1/2.4.3598-20:

- ежедневный усиленный фильтр воспитанников и работников — термометрию с помощью бесконтактных термометров и опрос на наличие признаков инфекционных заболеваний. Лица с признаками инфекционных заболеваний изолируются, а МАДОУ № 3 уведомляет территориальный орган Роспотребнадзора;
- еженедельную генеральную уборку с применением дезинфицирующих средств, разведенных в концентрациях по вирусному режиму;
- ежедневную влажную уборку с обработкой всех контактных поверхностей, игрушек и оборудования дезинфицирующими средствами;
- дезинфекцию посуды, столовых приборов после каждого использования;

- использование бактерицидных установок в групповых комнатах;
- частое проветривание групповых комнат в отсутствие воспитанников;
- проведение всех занятий в помещениях групповой ячейки или на открытом воздухе отдельно от других групп;
- требование о заключении врача об отсутствии медицинских противопоказаний для пребывания в детском саду ребенка, который переболел или контактировал с больным COVID-19.

5. Оценка качества кадрового обеспечения

Численность работников всего- 32 человек.

Сведения об администрации

Должность	ФИО	Квалификационная категория по административной должности
заведующий	Пушкина Юлия Семеновна	Соответствие должности
Завхоз	Рудева Оксана Александровна	

Сведения о педагогических работниках (включая административных и других работников, ведущих педагогическую деятельность)

Показатель		Количество
Всего педагогических работников		14
Укомплектованность штата педагогических работников %		100%
Образовательный уровень педагогических работников	Высшее образование	8
	Среднее специальное образование	6
Стаж педагогической работы	1-5 лет	3
	5-10 лет	1
	10-20 лет	4
	20-30 лет	4
	свыше 30 лет	2
Квалификационная категория	высшая	10
	первая	3
	без категории	1
Структура педагогического коллектива (без учёта администрации)	воспитатель	10
	учитель-логопед	1
	старший воспитатель	1
	инструктор по физкультуре	1
Имеют государственные и ведомственные награды, почётные звания (без учёта совместителей)	музыкальный руководитель	1
		3

В течение 2020- 2021 учебного года воспитанники и педагоги принимали участие в мероприятиях:

Достижения педагогов		
Муниципальный уровень	Региональный уровень	Всероссийский уровень
Грамота 1 место Городской фестиваль «Кузбасс многонациональ- ный» Конкурс «Лэпбук» 1 место, Власова М.А., Раздина Е.В. Муниципальный этап «Лесенка успеха» - сертификат участника воспитатель Кинева Е.Н.	Диплом 1 место Региональный конкурс «Лучшее оформление группы ДОУ» Хмельницкая Ю.Ю.	Диплом победителя Всероссийского конкурса «Лучшие детские сады России 2021» Грамота 2 место Всероссийский конкурс Изумрудный город» «Лучшее оформление уголка по ПДД» Баранцева О.А. Всероссийский профессиональный педагогический конкурс «Дидактические пособия своими руками» диплом Власова М.А. Всероссийский педагогический конкурс «Педагогика 21 века» Диплом 1 место «Нестандартное оборудование» Уфимцева М.В. Международный информационный портал «Солнечный свет» г. Москва Диплом «Развитие математических способностей» Вязникова Т.В. Всероссийский профессиональный педагогический конкурс «Альманах логопеда» «Технологии диагностики и коррекции нарушений звукопроизношения» диплом 2 место Баумгертнер Е.В.

Вывод: Таким образом, за прошедший год педагоги приняли участие в конкурсах различного уровня.

Анализ состояния оздоровительной работы.

Медицинский работник проводил антропометрические измерения детей в начале и конце учебного года. Оказывали доврачебную помощь детям. Оснащение и оборудование медицинского блока необходимым оборудованием позволяет качественно осуществлять медицинское сопровождение ребёнка, контроль за его здоровьем и физическим развитием. Медицинский персонал наряду с администрацией и педагогическим персоналом несёт ответственность за проведение лечебно-профилактических мероприятий, соблюдение санитарно-гигиенических норм, режимом и качеством питания воспитанников.

Комплектование:

2021г.

<i>План комплектования-</i>	<i>104 чел</i>
<i>Списочный состав-</i>	<i>104 чел.</i>
<i>Средняя посещаемость-</i>	<i>87 чел.</i>

Состояние здоровья детей, заболеваемость:

Индекс здоровья детей: **2021г.**

	<i>65%</i>
<i>Нарушение осанки:</i>	<i>4 чел.</i>

Организация питания

Обязательным условием нормального роста организма, его гармоничного физического и психического развития является организация рационального питания. В детском саду осуществляются действенные меры по обеспечению воспитанников качественным питанием.

Питание воспитанников осуществляется в соответствии с «Примерным 10-дневным меню» для организации питания детей от 1,5 до 7 лет в дошкольных учреждениях, реализующих общеобразовательные программы дошкольного образования, с 12-ти часовым пребыванием детей. Ежедневно дети получают необходимое количество белков, жиров и углеводов, витаминизированы продукты. В рационе присутствуют свежие фрукты, овощи, соки, кисломолочные продукты. В детском саду имеется вся необходимая документация по питанию, которая ведется по форме и заполняется своевременно. Технология приготовления блюд строго соблюдается.

2021г.

*Стоимость питания на
одного ребенка в день:*

115 руб.

Вывод: Внедренная в практику работы комплексная система оздоровления позволила улучшить состояние здоровья детей: повысить резистентность детского организма, добиться уменьшения функциональных отклонений, улучшить физическое развитие. Тем не менее, выявлен достаточно высокий процент детей со сниженными функциональными возможностями, что требует дальнейшей разработки методов и приемов снижения утомляемости и улучшения функционального состояния воспитанников.

6. Оценка учебно-методического и библиотечно-информационного обеспечения

Библиотечный фонд находится в методическом кабинете, кабинетах специалистов и в группах. Библиотечный фонд представлен методической литературой по всем образовательным областям основной общеобразовательной программы, детской художественной литературы, периодическими изданиями, а также другими информационными ресурсами на различных электронных носителях. В каждой группе имеется банк необходимых методических пособий, рекомендованных для планирования воспитательно – образовательной работы в соответствии с обязательной частью ООП. В 2020-2021 учебном году приобрели методические пособия и игрушки.

Программное обеспечение позволяет работать с текстовыми редакторами, Интернет-ресурсами, фото-, видеоматериалами, графическими редакторами.

Выводы: в МАДОУ № 3 учебно-методическое и информационное обеспечение достаточное для организации образовательной деятельности и эффективной реализации образовательных программ.

7. Оценка материально-технической базы

Год постройки: 1967г

Капитальный ремонт: 2013г

МАДОУ № 3 обеспечено всеми видами инженерных коммуникаций: водоснабжением, отоплением, канализацией. В ДОО созданы все необходимые условия для обеспечения безопасности воспитанников и сотрудников. Территория детского сада ограждена, здание оборудовано автоматической пожарной сигнализацией, системой видеонаблюдения, кнопкой тревожной сигнализации для экстренных вызовов.

Материально – техническое обеспечение, оснащение образовательного процесса и развивающая среда детского сада соответствует ФГОС ДО и отвечают всем требованиям СанПиН 2.4.1.3049-13 от 15.05.2013. В дошкольном учреждении созданы все необходимые условия, позволяющие в полной мере эффективно осуществлять образовательный процесс, решать задачи воспитания и развития детей с учетом основных направлений деятельности учреждения.

Внутренние помещения:

- 5 групп со спальнями, приемными, туалетными комнатами;
- Музыкальный зал;
- Физкультурный зал;
- Медицинский кабинет;
- Логопедический кабинет;
- Методический кабинет;
- Пищеблок;
- Костюмерная;
- Прачечная (отдельное здание)

При создании предметно-развивающей среды воспитатели учитывают возрастные и индивидуальные особенности детей своей группы. Оборудованы групповые комнаты, включающие игровую, познавательную и обеденную зону.

В 2021 году МАДОУ №3 провел текущий ремонт в 5 групповых комнатах, логопедическом кабинете, физкультурном и музыкальном зале.

Выводы: Материально – техническое состояние МАДОУ № 3 и территории соответствует действующим санитарным требованиям к устройству, содержанию и организации режима работы в дошкольных организациях, правилам пожарной безопасности, требованиям охраны труда.

8. Оценка функционирования внутренней системы оценки качества образования

Мониторинг качества образовательной деятельности в 2020-2021 учебном году показал хорошую работу педагогического коллектива по всем показателям.

Состояние здоровья и физическое развитие воспитанников удовлетворительное. 95% воспитанников усвоили образовательную программу дошкольного образования в своей возрастной группе. Воспитанники подготовительной группы показали высокие показатели к школьному обучению. В течении года воспитанники МАДОУ № 3 участвовали в конкурсах различного уровня.

В период с 15.01.2021 по 14.02.2021 года проводилось анкетирование 104 родителей, получены следующие результаты:

-доля получателей услуг, положительно оценивающих доброжелательность и вежливость работников организации – 91%

-доля получателей услуг, удовлетворенных компетентностью работников-90%

-доля получателей услуг, удовлетворенных материально-техническим обеспечением организации-85%

-доля получателей услуг, удовлетворенных качеством предоставляемых образовательных услуг- 92%

-доля получателей услуг, готовы рекомендовать организацию родственникам и знакомым-95%

Анкетирование показало высокую степень удовлетворенности качеством предоставляемых услуг.

Результаты анализа показателей деятельности организации

Показатели деятельности образовательной дошкольной организации, подлежащей самообследованию (утв. Приказом Министерства образования и науки РФ от 10.12.2013г. № 1324»)

Данные приведены по состоянию на 30.12.2021г

№ п/п	Показатели	Единица измерения
1.	Образовательная деятельность	
1.1.	Общая численность воспитанников, осваивающих образовательную программу дошкольного образования, в том числе:	104 человека
1.1.1.	В режиме полного дня (12 часов)	104 человека
1.1.2.	В режиме кратковременного пребывания (3-5 часов)	-
1.1.3.	В семейной дошкольной группе	-
1.1.4.	В форме семейного образования с психолого – педагогическим сопровождением на базе дошкольной организации	-
1.2.	Общая численность воспитанников до 3 лет	20 человек
1.3.	Общая численность воспитанников от 3 до 8 лет	84 человека
1.4.	Численность/ удельный вес численности воспитанников в общей численности воспитанников, получающих услуги присмотра и ухода:	
1.4.1.	В режиме полного дня (12 часов)	104 человек
1.4.2.	В режиме продленного дня	-
1.4.3.	В режиме круглосуточного пребывания	-
1.5.	Численность/ удельный вес численности воспитанников с ограниченными возможностями здоровья в общей численности воспитанников, получающих услуги:	-
1.5.1.	По коррекции недостатков в физическом и (или) психическом развитии	-
1.5.2.	По освоению образовательной программы дошкольного образования	-

1.5.3.	По присмотру и уходу	-
1.6.	Средний показатель пропущенных дней при посещении дошкольной образовательной организации по болезни на одного воспитанника	3 дня
1.7.	Общая численность педагогических работников в том числе:	14 человек
1.7.1.	Численность/удельный вес численности педагогических работников, имеющих высшее образование	-
1.7.2.	Численность/удельный вес численности педагогических работников, имеющих высшее образование педагогической направленности (профиля)	7 человек /50%
1.7.3.	Численность/удельный вес численности педагогических работников, имеющих среднее профессиональное образование	-
1.7.4.	Численность/удельный вес численности педагогических работников, имеющих среднее профессиональное образование педагогической направленности (профиля)	<u>7 человек /50%</u>
1.8.	Численность/удельный вес численности педагогических работников, которым по результатам аттестации присвоена квалификационная категория, в общей численности педагогических работников, в том числе:	
1.8.1.	Высшая	<u>11 человек/78%</u>
1.8.2.	Первая	<u>3 человека/22%</u>
1.9.	Численность/удельный вес численности педагогических работников в общей численности педагогических работников, педагогический стаж работы которых составляет:	
1.9.1.	До 5 лет	<u>3 человека/20%</u>
1.9.2.	Свыше 30 лет	<u>2 человека /15%</u>
1.10.	Численность/удельный вес численности педагогических работников в общей численности педагогических работников в возрасте до 30 лет	<u>1 человек/5%</u>
1.11.	Численность/удельный вес численности педагогических работников в общей численности педагогических работников в возрасте от 55 лет	<u>1 человек/5%</u>
1.12.	Численность/удельный вес численности педагогических работников и административно – хозяйственных работников, прошедших за последние 5 лет повышение квалификации/профессиональную переподготовку по педагогическому профилю педагогической деятельности или иной осуществляемой в	<u>14 человек/100%</u>

	образовательной организации деятельности, в общей численности педагогических и административно – хозяйственных работников	
1.13.	Численность/удельный вес численности педагогических работников и административно – хозяйственных работников, прошедших повышение квалификации по применению в образовательном процессе федеральных государственных образовательных стандартов в общей численности педагогических и административно – хозяйственных работников	-
1.14.	Соотношение «педагогический работник/воспитанник» в дошкольной образовательной организации	1 человек/7 человек
1.15.	Наличие в образовательной организации следующих педагогических работников:	
1.15.1.	Музыкального руководителя	да
1.15.2.	Инструктора по физической культуре	да
1.15.3.	Учителя – логопеда	да
1.15.4.	Инструктор по плаванию	да
1.15.5.	Учителя - дефектолога	нет
1.15.6.	Педагога - психолога	нет
2.	Инфраструктура	
2.1.	Общая площадь помещений, в которых осуществляется образовательная деятельность	243,9
2.2.	Общая площадь помещений для организации дополнительных видов деятельности воспитанников	50,4
2.3.	Наличие физкультурного зала	да
2.4.	Наличие музыкального зала	да
2.5.	Наличие прогулочных площадок, обеспечивающих физическую активность и разнообразную игровую деятельность воспитанников на прогулке	да

Анализ показателей указывает на то, что МАДОУ № имеет достаточную инфраструктуру, которая соответствует требованиям СанПин 2.4.3648-20 «Санитарно – эпидемиологические требования к и обучения, отдыха и оздоровления детей и молодежи» и позволяет реализовывать образовательные программы в полном объеме в соответствии с ФГОС ДО»